

# ПАНЕЛЬ ROTARY SMART-P28-DIM BLACK SMART-P3-DIM

- DIM
- 1 зона
- 4 канала
- RF, 2,4 ГГц
- DC 12/24 В
- 144/288 Вт



## 1. ОСНОВНЫЕ СВЕДЕНИЯ

- 1.1. Панель используется как трехканальный диммер с выходами для подключения одноцветных светодиодных лент.
- 1.2. Панель используется как однозонный пульт дистанционного управления для управления радиоканальными устройствами SMART.
- 1.3. Панелью можно управлять пультами ДУ или другими панелями серии SMART. К панели могут быть привязаны до 10 пультов или панелей управления (пульта приобретаются отдельно).
- 1.4. Количество привязываемых к панели контроллеров не ограничено.
- 1.5. Основные функции: включение и выключение и отключение освещения, регулировка яркости.
- 1.6. Удобное и точное управление с помощью стильного вращающегося регулятора.
- 1.7. Стильный и современный дизайн.
- 1.8. Панель совместима со всеми контроллерами серии SMART, поддерживающими диммирование по радиоканалу.

## 2. ОСНОВНЫЕ ТЕХНИЧЕСКИЕ ХАРАКТЕРИСТИКИ

|   |                                   |
|---|-----------------------------------|
| Напряжение питания  | DC 12–24 В                        |
| Количество зон управления   | 1 зона                            |
| Количество каналов управления   | 4 канала                          |
| Выходной сигнал   | RF (радиочастотный), 2,4 ГГц, ШИМ |
| Выходное напряжение   | DC 12–24 В                        |
| Выходной максимальный ток на один канал   | 3 А                               |
| Выходная максимальная мощность  | 144 Вт (12 В), 288 Вт (24 В)      |
| Схема подключения нагрузки  | Общий анод                        |
| Дальность управления по RF (радиоканалу)  | до 30 м                           |
| Уровни диммирования:<br>при длительном нажатии (1–5 с)<br>при повороте регулятора | 256<br>50                         |
| Количество полных оборотов регулятора   | 2,5                               |
| Диапазон диммирования   | 0,1–100%                          |
| Степень пылевлагозащиты   | IP20                              |
| Габаритные размеры  | 86×86×50 мм                       |
| Диапазон рабочих температур окружающей среды                                      | +5... +45 °С                      |

## 3. УСТАНОВКА, ПОДКЛЮЧЕНИЕ И УПРАВЛЕНИЕ



### ВНИМАНИЕ!

**Во избежание поражения электрическим током перед началом всех работ отключите электропитание. Все работы должны проводиться только квалифицированным специалистом.**

- 3.1. Извлеките панель из упаковки и убедитесь в отсутствии механических повреждений.

**Примечание.** Перед монтажом оборудования рекомендуется произвести тестовое подключение и настройку всех модулей системы.

- 3.2. Подключите оборудование по схеме, приведенной на рисунке 1. Соблюдайте полярность и порядок подключения проводов к клеммам.

Инструкция предназначена для артикулов: 027102, 023030.

Артикулы указаны на момент разработки инструкции. Список действующих артикулов см. на сайте arlight.ru.

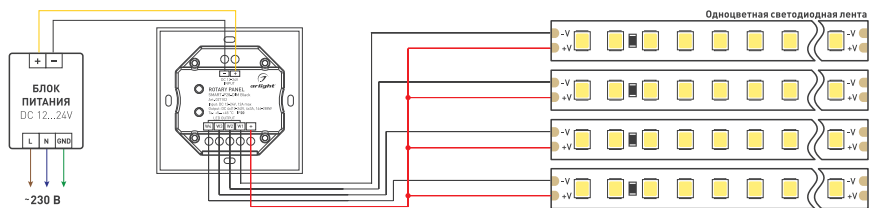


Рис. 1. Подключение одноцветной светодиодной ленты



#### ВНИМАНИЕ!

- Расположение контактов на ленте и цвета проводов могут отличаться от показанных на схемах. При подключении ориентируйтесь на маркировку контактов на ленте.
- Сечение соединительных проводников выбирается с учетом их длины и максимального тока, протекающего через них. Для надежной фиксации в клеммах панели сечение проводов должно быть не менее 0.5 мм<sup>2</sup>.

3.3. Убедитесь, что схема собрана правильно, везде соблюдена полярность подключения, и провода нигде не замыкаются.

3.4. Включите питание системы.

3.5. Выполнение привязки.

3.5.1. Привязка панели управления к контроллерам серии Smart. Способ привязки зависит от используемых контроллеров (см. инструкции к контроллерам).

#### Кнопкой «MATCH»:

- Привязка: коротко нажмите на кнопку «MATCH», затем быстро (за время не более 5 с) нажмите кнопку включения/выключения на пульте дистанционного управления или для многозонных пультов нажмите кнопку номера зоны. Светодиодная лента (светильник) или индикатор (в зависимости от модификаций устройства) мигнет несколько раз, что означает успешную операцию.
- Удаление: нажмите и удерживайте кнопку «MATCH» в течение 5 с. Светодиодная лента (светильник) или индикатор (в зависимости от модификаций устройства) мигнет несколько раз, что означает успешную операцию.

#### Коммутацией питания:

- Привязка: выключите питание, затем снова включите питание (повторите действие 2 раза). Затем нажмите 3 раза кнопку включения/выключения на пульте дистанционного управления или для многозонных пультов нажмите кнопку номера зоны. Светодиодная лента (светильник) или индикатор (в зависимости от модификаций устройства) мигнет 3 раза, что означает успешную операцию.
- Удаление: выключите питание, затем снова включите питание (повторите действие 2 раза). Затем нажмите 5 раз кнопку включения/выключения на пульте дистанционного управления или для многозонных пультов нажмите кнопку номера зоны. Светодиодная лента (светильник) или индикатор (в зависимости от модификаций устройства) мигнет 5 раз, что означает успешную операцию.

3.5.2. Привязка пультов ДУ к панели (пульт ДУ приобретается отдельно).

Для привязки выполните следующие пункты:

- Подайте питание на панель, индикаторный светодиод, расположенный под передней панелью, должен засветиться красным светом. Если индикаторный светодиод светится синим цветом, нажмите один раз на регулятор и убедитесь, что светодиод сменил свечение на красный цвет.
- Один раз нажмите на регулятор, светодиод изменит цвет свечения с красного на синий.
- Еще раз нажмите на регулятор, светодиод изменит цвет свечения с синего на красный.
- Сразу же нажмите на регулятор и удерживайте его примерно 5 секунд, пока светодиод не начнет медленно мигать.
- Отсутствие регулятора и нажмите на пульт дистанционного управления кнопку включения привязываемой зоны (для однозонных пультов — нажмите любую кнопку).

Если потребуется выполнить сброс всех привязок, необходимо удерживать регулятор нажатым не 5, а 10 секунд, до тех пор, пока индикаторный светодиод не замигает быстро. После отпускания регулятора процедура сброса будет выполнена.

3.6. Проверьте функции панели:

- Короткое нажатие: включение/выключение света.
- После включения света вращение ручки приводит к регулировке уровня яркости по 50 уровням за (примерно) 2.5 оборота.
- Длительное нажатие (1–5 с) при включенном свете приводит к непрерывному изменению яркости по 256 уровням. Состояния индикаторного светодиода:

| Действие                        | Результат   | Светодиод индикации состояния*                                     |  |
|---------------------------------|---|--|--|
|                                 |   | Rotary SMART-P3-DIM  | Rotary SMART-P28-DIM Black                                       |
| Короткое нажатие на регулятор   | Включение/выключение света  | Синий (включено)<br>Красный (отключено)                            | Синий (отключено)  |
| Вращение регулятора             | Изменение яркости   | Светится постоянно, при достижении крайнего положения редко мигает | Включается при достижении крайнего положения                     |
| Длительное нажатие на регулятор | Плавное изменение яркости. Повторное длительное нажатие — плавное изменение яркости в противоположном направлении | Светится постоянно, в крайнем положении светодиод мигает пару раз  | Не светится. При достижении крайнего положения — мигает один раз |

\*Индикатор расположен под лицевой панелью и может быть плохо заметен при установленной панели.

**Примечание.** В связи с обновлением встроенного программного обеспечения (прошивки), а также из-за особенностей пультов и панелей, используемых совместно с панелью, алгоритм работы контроллера может несколько отличаться от приведенного. Обновленные инструкции к новым версиям оборудования вы можете найти на сайте arlight.ru.



- 3.7. Закрепите панель в месте установки (см. рис. 2).
- Снимите ручку регулятора.
  - Слегка подденьте верхнюю часть панели плоской отверткой и аккуратно снимите ее.
  - Снимите лицевую панель.
  - Установите в монтажную коробку нижнюю часть панели и прикрутите ее винтами/шурупами.
  - Аккуратно установите лицевую панель.
  - Наденьте ручку регулятора на свое место.

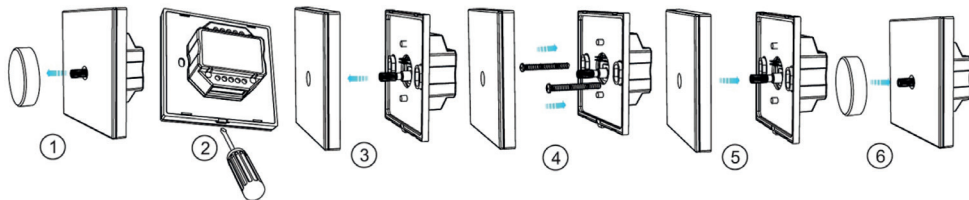


Рис. 2. Монтаж панели SMART

- 3.8. Включение/выключение звукового подтверждения.
- Выключите панель коротким касанием кнопки включения/выключения.
  - Нажмите и удерживайте на панели кнопку включения/выключения более 5 секунд, до звукового сигнала.

#### 4. ОБЯЗАТЕЛЬНЫЕ ТРЕБОВАНИЯ И РЕКОМЕНДАЦИИ ПО ЭКСПЛУАТАЦИИ

- 4.1. Соблюдайте условия эксплуатации оборудования:
- эксплуатация только внутри помещений;
  - температура окружающего воздуха от +5 до +45 °С;
  - относительная влажность воздуха не более 90% при +20 °С, без конденсации влаги;
  - отсутствие в воздухе паров и примесей агрессивных веществ (кислот, щелочей и пр.).
- 4.2. Не допускается установка вблизи нагревательных приборов или горячих поверхностей.
- 4.3. Не допускайте попадания воды или воздействий конденсата на устройство.
- 4.4. Перед включением системы убедитесь, что схема собрана правильно, соединения выполнены надежно, замыкания отсутствуют. Замыкание в проводах может привести к отказу оборудования.
- 4.5. Устанавливайте оборудование в хорошо проветриваемом месте. Не устанавливайте устройство в закрытые места, например, книжную полку, шкаф и пр.
- 4.6. Температура устройства во время работы не должна превышать +60 °С. При более высокой температуре используйте принудительную вентиляцию.
- 4.7. Не размещайте контроллер в местах с повышенным уровнем радиопомех или сосредоточения большого количества металла.
- 4.8. При выборе места установки оборудования предусмотрите возможность его обслуживания. Не устанавливайте устройства в местах, доступ к которым будет впоследствии невозможен.
- 4.9. Для питания контроллера используйте источник напряжения с выпрямленным стабилизированным выходным напряжением. Убедитесь, что напряжение и мощность блока питания соответствуют подключаемой ленте.
- 4.10. Возможные неисправности и методы их устранения

| Проявление неисправности  | Причина неисправности   | Метод устранения   |
|---|---|--|
| Панель управления не работает в качестве пульта дистанционного управления                           | Панель не привязана к контроллеру   | Привяжите панель управления к контроллеру  |
|   | Панель управления находится слишком далеко от контроллера                             | Уменьшите дистанцию между панелью управления и контроллером  |
| Дистанция устойчивой работы панели управления в качестве беспроводного пульта управления менее 20 м | Экранирование радиосигнала стеной или металлической поверхностью                      | Устраните причину экранирования радиосигнала, перенесите панель в место, исключающее экранирование   |
|   | Батареи разряжены   | Замените батареи   |
| Панель не работает с пультом дистанционного управления  | Слишком большая дистанция между пультом и панелью                                     | Уменьшите дистанцию между панелью управления и пультом   |
|   | Нет контакта в соединениях  | Проверьте все подключения  |
| Светодиодная лента не светится  | Неправильная полярность подключения   | Подключите оборудование, соблюдая полярность   |
|   | Неисправен блок питания   | Замените блок питания  |
| Неравномерное свечение  | Значительное падение напряжения на конце ленты при подключении с одной стороны        | Подайте питание на второй конец ленты  |
|   | Недостаточное сечение соединительного провода   | Рассчитайте требуемое сечение и замените провод  |
| При выключении ленты она меняет цвет, но не выключается полностью                                   | Длина последовательно соединенной ленты более 5 м                                     | Уменьшите длину последовательно соединенной ленты, соедините отрезки параллельно                     |
|   | Выход из строя одного или нескольких каналов панели в результате замыкания в проводах | Устраните замыкание, замените панель. Данная неисправность не рассматривается как гарантийный случай |

## 5. ТРЕБОВАНИЯ БЕЗОПАСНОСТИ

- 5.1. Конструкция изделия удовлетворяет требованиям электро- и пожарной безопасности по ГОСТ 12.2.007,0-75.
- 5.2. Монтаж оборудования должен выполняться квалифицированным специалистом с соблюдением всех требований техники безопасности.
- 5.3. Внимательно изучите инструкцию по монтажу и установке и неукоснительно следуйте всем требованиям и рекомендациям.
- 5.4. Перед монтажом убедитесь, что все оборудование обесточено.
- 5.5. Если при включении изделие не заработало должным образом, воспользуйтесь таблицей возможных неисправностей. Если самостоятельно устранить неисправность не удалось, обесточьте изделие и свяжитесь с поставщиком.

## 6. ГАРАНТИЙНЫЕ ОБЯЗАТЕЛЬСТВА

- 6.1. Изготовитель гарантирует соответствие изделия требованиям действующей технической документации и обязательным требованиям государственных стандартов.
- 6.2. Гарантийный срок изделия — 60 месяцев с даты передачи потребителю, если иное не предусмотрено договором. Если дату передачи установить невозможно, гарантийный срок исчисляется с даты изготовления изделия.
- 6.3. В случае выхода изделия из строя потребитель вправе предъявить требования в течение гарантийного срока при наличии товарного или кассового чека, а также отметки о продаже в паспорте изделия.
- 6.4. Требования предъявляются по месту приобретения изделия.
- 6.5. Гарантийные обязательства не распространяются на изделия, имеющие механические повреждения или признаки нарушения потребителем правил хранения, транспортирования или эксплуатации.
- 6.6. Производитель вправе вносить изменения в конструкцию изделия и встроенное программное обеспечение (прошивку), не ухудшающие качество изделия и его основные параметры.
- 6.7. Расходы на транспортировку вышедшего из строя изделия оплачиваются потребителем.

## 7. ТРАНСПОРТИРОВАНИЕ И ХРАНЕНИЕ

- 7.1. Размещение и крепление в транспортных средствах упакованных изделий должны обеспечивать их устойчивое положение, исключать возможность ударов друг о друга, а также о стенки транспортных средств.
- 7.2. После транспортировки при отрицательных температурах, перед включением, изделие должно быть выдержано в упаковке в нормальных условиях не менее 6 часов.
- 7.3. Изделия должны храниться в сухом помещении в заводской упаковке при температуре окружающей среды от 0 до +50 °С и влажности не более 70% при отсутствии в воздухе паров кислот, щелочей и других агрессивных примесей.

## 8. КОМПЛЕКТАЦИЯ

- 8.1. Панель — 1 шт.
- 8.2. Паспорт и краткая инструкция по эксплуатации — 1 шт.
- 8.3. Упаковка — 1 шт.

## 9. СВЕДЕНИЯ ОБ УТИЛИЗАЦИИ

- 9.1. По истечении срока службы (эксплуатации) изделие не представляет опасности для жизни, здоровья людей и окружающей среды.
- 9.2. Утилизация осуществляется в соответствии с требованиями действующего законодательства.

## 10. СВЕДЕНИЯ О РЕАЛИЗАЦИИ И СЕРТИФИКАЦИИ

- 10.1. Цена изделия договорная, определяется при заключении договора.
- 10.2. Предпродажной подготовки изделия не требуется.
- 10.3. Изделие сертифицировано согласно ТР ТС. Информация о сертификации нанесена на упаковку.

## 11. ИНФОРМАЦИЯ О ПРОИСХОЖДЕНИИ ТОВАРА

- 11.1. Изготовлено в КНР.
- 11.2. Изготовитель/Manufacturer: «Санрайз Холдингз [ГК] Лтд» [Sunrise Holdings [HK] Ltd].  
Офис 901, 9 этаж, «Омега Плаза», 32, улица Дундас, Коулун, Гонконг, Китай.  
Unit 901, 9/F, Omega Plaza, 32 Dundas Street, Kowloon, Hong Kong, China
- 11.3. Импортёр: ООО «Арлайт РУС», адрес: 101000, г. Москва, Уланский пер., д. 22, стр. 1, пом. I, этаж 5, офис 501.
- 11.4. Дату изготовления см. на корпусе устройства или упаковке.

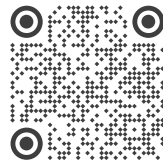
## 12. ОТМЕТКА О ПРОДАЖЕ

Модель: \_\_\_\_\_

Дата продажи: \_\_\_\_\_

Продавец: \_\_\_\_\_ МП

Потребитель: \_\_\_\_\_



Более подробная информация  
представлена на сайте [arlight.ru](http://arlight.ru)



ТР ТС 020/2011

Дополнение к артикулу в скобках, например, [1], [2], [B] означает наличие модификаций товара. Модификации отличаются незначительными улучшениями, не влияющими на основные свойства, параметры и внешний вид товара. Допускается прямая замена модификаций на основной артикул или наоборот без каких-либо условий.

